

57ème VENTE SUR OFFRES

57^e POSTZEGELVEILING PER SCHRIFTELIJKE BIEDING

Vente organisée par Olivier SIMONS Philatelic Consulting

L'ENSEMBLE DE LA VENTE EST CONSULTABLE SUR NOTRE SITE INTERNET

www.olivier-simons.com

SLUITINGDATUM – DATE DE CLOTURE

Le lundi 30 avril 2012 à 22h00

EXPOSITION - BEZICHTING

Les lots seront visibles uniquement sur rendez-vous (tél : **02/782.25.56** ou fax **O. SIMONS 02/353.25.89.**), du lundi au samedi de 8h30 à 18h00 en nos bureaux à partir du 16 avril 2012

26, avenue du Grand BOIS

1410 Waterloo

e-MAIL : 113242.1243@compuserve.com ou oliviersimons@swing.be

BBL N°310-0601276-59 RC 54.27.50 TVA BE 535.437.030

Verkoopsvoorwaarden

1. **De veiling geschiedt in euro a contant met 17% opgeld voor de kosten.** De kosten van verzending, verzekering, en van inning van cheques worden in rekening gebracht. Elke factuur die niet tijdig betaald is, wordt vanaf de vijfde week na de veiling met 1,5% per maand verhoogd. De onverkocht kavels zijn 3 dagen na de veiling aan de ramingen beschikbaar.

2. **Echtheid**

De garantie voor de kwaliteit geldt uitsluitend voor de kavels die als zeer mooi, prachtig of als luxe beschreven zijn. Wij verbinden er ons toe, de zegels die door een erkend deskundige als een vervalsing of als gerepareerd verklaard zouden worden, zonder dat hiervan melding is gemaakt, terug te nemen en te vergoeden – onder voorwaarden dat er al geen certificaat bestond. In dit geval legt de koper het door deze deskundige afgegeven certificaat voor en dient de zegel(s) binnen de 28 dagen na de veiling of na de datum van de aangetekende verzendingen terug te bezorgen.

5. **Afkortingen**

COB	:	Officiële Catalogus van België	E.P.	:	Postwaardstuk
Yv.	:	Catalogus Yvert et Tellier	obl.	:	gestempeld
Mi.	:	Catalogus Michel	pos.	:	positie
Sa.	:	Catalogus Sassone	pl.	:	plaat
VdB	:	Catalogus Van den Bauw	dc	:	dubbel rond
VI.	:	Catalogus Vlastos	sc	:	enkel rond
H.	:	Catalogus Herlant	càd	:	datumstempel
K.	:	Catalogus Koopman	LP	:	Puntstempel
N.	:	Catalogus Nipa	P.	:	Perceptie
L.	:	Brief	D.	:	Distributie
Env.	:	Omslag	Affr.	:	Gefrankeerd of frankering
C.	:	Kaart	LAC	:	Brief met inhoud

Conditions de ventes générales

1. **La vente se fait en euro strictement au comptant + 17% d'augmentation pour frais.** Les frais d'expédition, d'assurance et de banque ou d'encaissement de chèques sont à charge de l'acheteur. Tout retard de paiement sera majoré de 1,5% par mois à partir de la cinquième semaine qui suit la date de clôture de la vente, sauf convention contraire et préalable. En cas d'offres identiques pour un même lot, celui-ci sera attribué au 1er ordre reçu. Aucune réclamation ne sera acceptée pour des lots de plus de 3 pièces. Les retours éventuels se font par voie recommandée endéans les 15 jours de la fin de la vente. Les lots invendus sont disponibles 3 jours après la fin de la vente au prix de l'estimation.

2. Authenticité

L'authenticité de tous les lots **isolés** offerts dans nos ventes est formellement garantie. La garantie de l'état n'est fournie que pour les lots signalés comme TB, Superbe ou Luxe. Nous nous engageons à reprendre et à rembourser les timbres qui pourraient être déclarés faux ou réparés par un expert reconnu, sans que cela n'ait été signalé pour autant que la pièce ne fasse déjà l'objet d'un certificat. Dans ce cas, l'acheteur devra produire le certificat et nous retourner le timbre dans les 28 jours suivant la vente ou la date d'expédition recommandée.

3. Comment miser en ventes aux enchères ou en ventes sur offres :

En cas d'offres égales, le lot sera attribué au premier ordre reçu. L'attribution des lots se fait au plus offrant mais au prix le plus bas possible.

Nous savons par expérience que beaucoup d'offres écrites ne sont pas couronnées de succès. C'est pourquoi nous vous offrons la possibilité de donner des offres alternatives afin d'augmenter vos chances d'obtenir un lot. Si vous vous intéressez par exemple à deux ou plusieurs lots mais vous ne voulez en obtenir qu'un seul, écrivez alors simplement "ou" entre les différents numéros de lots.

En outre vous pouvez également limiter le montant total de vos achats (frais non inclus). Par exemple si vous misez sur plusieurs lots pour un montant total de 5000 € et que vous désirez limiter vos achats à 3500€, alors les lots ne vous seront adjugés que jusqu'à ce montant, même si vos mises sur les lots suivants au cours de la vente étaient encore les plus élevés.

En donnant vos ordres écrits, vous ne savez pas encore quels lots vous seront attribués. Grâce à la possibilité de nous donner des offres alternatives et/ou de limiter le total de vos achats, vous augmentez vos chances d'obtenir des lots par écrit, sans prendre de risques financiers supplémentaires.

Païement en provenance de l'étranger: ING - SWIFT : IBAN BE84 3100 6012 7659 code IBAN : BBRUBEBB

4. Discretion

Si vous désirez vous séparer de vos raretés, de tout ou partie de votre collection, nos ventes représentent l'occasion idéale. Les consignations sont en tout temps bienvenues. Contactez-nous simplement sans obligation. Discretion absolue garantie.

5. Abréviations :

COB	:	Catalogue Officiel Belge	Env.	:	Enveloppe
L.	:	Lettre	obl.	:	oblitéré ou oblitération
pos.	:	position	B	:	Beau
pl.	:	planche	TB	:	Très Beau
dc	:	Double cercle	Sup.	:	Sup.
càd	:	cachet-à-date	xx	:	neuf sans charnière
P.	:	Perception	x	:	neuf avec charnière
D.	:	Distribution	(x)	:	neuf sans gomme
Affr.	:	Affranchie ou affranchissement	fgmt	:	fragment
LAC	:	Lettre avec texte	Bdf	:	Bord de feuille
LSC	:	Lettre sans texte	Cdf	:	Coin de feuille

6. Seuls les tribunaux de Bruxelles sont compétents lors d'éventuels litiges.

7. En cas de contradictions, seul le règlement en langue française est d'application

Les prix de départ et d'estimation sont donnés à titre indicatifs. Ils ne constituent pas des limites inférieures ou supérieures. De vertrek en taxaties prijzen zijn niet te beschouwen als limiet prijzen.

Lot	Q	Etat		Départ/Est
TIMBRES/POSTZEGELS				
Belgique - België				
1	1	🇧🇪	Epaulettes N°1 - Epaulette 10 centimes brune, marges maxima, obl. P.3 ANDENNE centrale et nette. Luxe	40/50
2	1	🇧🇪	N°1 - Epaulette 10 centimes brune, TB margée, obl. P.5 ARLON centrale et nette. TB	40/50
3	1	🇧🇪	N°1 - Epaulette 10 centimes, TB margée et voisin en bas, obl. P.22 BRAINE-le-COMTE idéalement apposée. Superbe	60/75
4	1	🇧🇪	N°1 - Epaulette 10 centimes, marges maxima et obl. P.38 ENGHIEN finement apposée. Aminci mais superbe d'aspect. B.	18/22
5	1	🇧🇪	N°1 - Epaulette 10 centimes brune, margée et bdf supérieur, obl. P.47 GEMBLOUX centrale et nette. TB	40/50
6	1	🇧🇪	N°1 - Epaulette 10 centimes brune, TB margée, obl. P.51 GRAMMONT centrale et droite. Superbe	52/65
7	1	🇧🇪	N°1 - Epaulette 10 centimes brun- CHROME , TB margée et petit bdf inférieur, obl. P.78 MALINES centrale et nette. Sup.	40/50
8	1	🇧🇪	N°1 - Epaulette 10 centimes brune, grandes marges régulières et bord de feuille droit + voisin supérieur, obl. P.80 MARCHIENNE-AU-PONT centrale et droite. Superbe	48/60
9	1	🇧🇪	N°1 - Epaulette 10 centimes brune, TB margée, obl. P.105 Saint-NICOLAS centrale, variété V.19 , pos. 163 "traits diagonaux dans la marge supérieure" . TB	32/40
10	1	🇧🇪	N°1 - Epaulette 10 centimes brune, juste à droite mais margée, obl. P.119 TONGRES idéalement apposée. TB	32/40
11	1	🇧🇪	N°1 - Epaulette 10 centimes, obl. D.12 CRUYSHAUTEM idéalement apposée. Petit défaut mais splendide frappe. B/TB	28/35
12	1	🇧🇪	N°1 - Epaulette 10 centimes brune, bien margée, obl. P.80 MARCHIENNE-AU-PONT centrale et droite, variété V.25, pos. 191 "Chiffres 10 partiellement doublés" . TB	32/40
13	1	🇧🇪	N°1 - Epaulette 10 centimes brune, TB margée, obl. P.66 JODOIGNE finement apposée et variété V.13 , pos. 139 "ligne du cadre supérieur reporté à hauteur du front" . TB	40/50
14	1	🇧🇪	N°2 - Epaulette 20 centimes bleue, TB margée et grand bord de feuille droit, pos.50 , obl. P.50 CHARLEROI centrale et nette. Lettre de BELGIQUE en filigrane. Luxe	160/200
15	1	🇧🇪	N°2 - Epaulette 20 centimes bleue, TB margée, obl. P.20 BOUILLON centrale et nette. TTB	48/60
16	1	🇧🇪	N°2 - Epaulette 20 centimes bleue, margée et beau bord de feuille droit, pos.11 , obl. P.27 CHIMAY centrale et nette. TB	60/75
17	1	🇧🇪	N°2 - Epaulette 20 centimes bleue, TB margée et voisin, obl. P.29 COURTRAI centrale. TB	28/35
18	1	🇧🇪	N°2 - Epaulette 20 centimes bleue, margée et grand bord de feuille gauche, pos.111 , obl. P.41 FLORENVILLE centrale et nette. Aminci sinon splendide d'aspect. B/TB	28/35
19	1	🇧🇪	N°2 - Epaulette 20 centimes, TB margée, voisin à gauche et beau bdf inférieur, obl. P.73 LIEGE centrale. Superbe	40/50
20	1	🇧🇪	N°2 - Epaulette 20 centimes bleue, TB margée et obl. D.2 AMAY centrale et droite. Superbe	160/200
21	1	🇧🇪	N°2 - Epaulette 20 centimes bleue, TB margée et obl. D.13 DOUR centrale et nette. TB	160/200
22	1	🇧🇪	N°2 - Epaulette 20 centimes bleu- CLAIR , margée, obl. RURALE à 14 barres. TB	32/40
23	1	🇧🇪	Médailleurs N°3 - Médaille 10 centimes brun, TB margé, obl. P.2 ALOST idéalement apposée. Luxe	60/75
24	1	🇧🇪	N°3 - Médaille 10 centimes brun, margé et bord de feuille droit, (lettres EL de BELGIQUE en filigrane) obl. P.143 GHISTELLES centrale et droite. TB frappe. R. TB	64/80
25	1	🇧🇪	N°4 - Médaille 20 centimes bleu, grand coin de feuille inférieur gauche et voisin en haut, un peu juste à droite sinon pièce exceptionnelle. TB	100/125
26	1	🇧🇪	N°4 - Médaille 20 centimes bleu terne, papier mince, TB margé et avec beau <u>pli accordéon vertical</u> . RR sur cette valeur. Luxe	400/500
27	1	🇧🇪	N°5 - Médaille 40 centimes carmin-rose vif, TB margé, obl. P.24 BRUXELLES - pos.161 , lettre 'U' en filigrane.R. TB	100/125
28	1	🇧🇪	N°6 - Médaille 10 centimes brun, touché mais cdf inférieur droit avec <u>millésime 2 51</u> bien nette, obl. P.114 TERMONDE . B	80/100
29	1	🇧🇪	N°6 - Médaille 10 centimes brun, grand bord de feuille inférieur avec <u>millésime 1854 3</u> complet et totalement dégagé, obl. P.25 CHARLEROI . Léger défaut mais aspect splendide. TB	640/800
30	1	🇧🇪	N°6 - Médaille 10 centimes brun, TB margé et beau bdf gauche, obl. P.43 FOSES centrale et nette. Superbe	24/30
31	2	🇧🇪	N°6(2) - Médailles 10 centimes bruns (2 ex.) bien margés, obl. P.53 s/fragment de lettre avec càd HALLE 27 MAI 1855 + griffe cursive AFFRANCHISSEMENT/53/INSUFFISANT et taxe de 3 décimes. B/TB	32/40
32	1	🇧🇪	N°6 - Médaille 10 centimes brun, TB margé et 3 voisins, bdf droit, obl. D. 11 SERAING . Superbe	24/30
33	1	🇧🇪	N°6 - Médaille 10 centimes brun, TB margé et voisin, obl. RURALE à 14 barres bien nette. TB	40/50
34	2	🇧🇪	N°6(2) - Médailles 10 centimes bruns en paire verticale, TB margée, pl.III, pos. 20-30 , l'exemplaire du bas présente la variété V.5 "3 lignes horizontales dans le coin supérieur gauche" bien dégagée. Superbe	24/30
35	1	🇧🇪	N°7 - Médaille 20 centimes bleu, margé et bord de feuille inférieur avec <u>millésime 3 54</u> complet et bien dégagé, obl. à 14 barres P.24 BRUXELLES . Léger grattage à gauche. TTB	480/600
36	1	🇧🇪	N°7 - Médaille 20 centimes bleu, TB margé et voisin,oblitéré par le cachet d'essai METEORE P.24 à 17 barres de BRUXELLES . Utilisation connue pendant 7 jours entre le 8 janvier et le 3 avril 1856. RR. Superbe	460/550
37	4	🇧🇪	N°7(4) - Médaille 20 centimes bleu-vert, pl.I sur papier parcheminé, en bande de quatre avec lettres en filigrane (de la 1ère rangée), superbement margée sauf au coin inférieur droit et obl. P.24 BRUXELLES bien nettes. TB	80/100
38	1	🇧🇪	N°7 - Médaille 20 centimes bleu, TB margé et bdf inférieur, obl. P.33 DINANT finement apposée. Superbe	20/25
39	1	🇧🇪	N°7 - Médaille 20 centimes bleu, TB margé et idéalement oblitéré de la distribution 21 d' HAVELANGE . Luxe	28/35
40	1	🇧🇪	N°8 - Médaille 40 centimes carmin-rose, TB margé et voisin, obl. P.18 BINCHE centrale et nette. Luxe	80/100
41	1	🇧🇪	N°8 - Médaille 40 centimes carmin vif, grandes marges et beau bdf gauche, obl. P.24 BRUXELLES idéalement apposée. Luxe	175/225
42	2	🇧🇪	N°9(2) - Médailles 1 centime vert pâle en paire verticale, TB margée, voisin à droite et petit bdf inférieur, obl. dc LIEGE 1862 finement apposée. Signée Diéna. Superbe	160/200

43	1	⊗	N°9 - Médaille 1 centime vert, bien margé et obl. anormale à barres P.76 LOUVAIN bien nette. Petit coup de ciseau dans le haut sinon TB frappe et R. TB	40/50
44	1	⊗	N°10A - Médaille 10 centimes brun TB margé et obl. P.58 HEER idéalement apposée. Luxe	20/25
45	1	⊗	N°10A - Médaille 10 centimes brun clair, touché à droite mais bord de feuille supérieur intégral, obl. P.149 SOLRE-sur-SAMBRE . Spectaculaire. B	40/50
46	1	⊗	N°11A - Médaille 20 centimes bleu, TB margé et obl. D.109 MEULEBEKE idéalement apposée. Luxe	40/50
47	1	⊗	N°11A - Médaille 20 centimes bleu, TB margé et obl. ambulant + griffe enc. MARCHE-LES-DAMES s/fgmt. Pièce RR et signé Williams. Superbe	60/75
48	1	⊗	N°12A - Médaille 40 centimes vermillon, bien margé et grand voisin, obl. P.130 WAVRE idéalement apposée. Sup.	100/125
49	1	⊗	N°10 - Médaille 10 centimes brun, margé, obl. LP.356 + càd THIELEN 24 JUIN 1864 s/petit fragment. Rare et TB frappe. TTB	80/100
50	1	⊗	N°10 - Médaille 10 centimes brun-roux, TB margé et petit bdf inférieur, obl. P.151 CONTICH centrale et nette. Belle fraîcheur. Superbe	20/25
51	1	⊗	N°11 - Médaille 20 centimes bleu, bien margé et 2 voisins, obl. D.83 LE BRULY idéalement apposée. TTB	28/35
52	1	⊗	N°12 - Médaille 40 centimes vermillon, TB margé et obl. P.70 LE ROEULX-FARCIENNES centrale et nette. TB	48/60
53	1	⊗	N°13 - Médaille 1 centime vert, coin rond, obl. anormale LP.387 WALCOURT particulièrement rare sur cette valeur. TB frappe. B/TB	64/80
54	4	x	N°13A/16A - Série Médaille dentelé 12½x13½ x. COB. 1295 euros. TB	200/250
55	1	⊗	N°14 - Médaille 10 centimes brun obl. D.69 THEUX idéalement apposée, sur petit fragment. TB	16/20
56	1	⊗	N°14 - Médaille 10 centimes brun, obl. D.88 HOTTON centrale et droite. R. TB	48/60
57	1	⊗	N°14A - 10 centimes médaille, dt.12½x13½ avec bdf interpanneau inférieur. Superbe	24/30
58	2	⊗	N°14B/15B - 10 centimes brun bdf interpanneau supérieur, obl. LP.132 FONTAINE-l'EVEQUE et 20 centimes bleu avec bdf interpanneau inférieur. Belle paire. Superbe	48/60
59	2	⊗	N°14A/15A - 10 et 20 centimes médailles, bdf interpanneaux supérieurs, le 20 centimes obl. LP.58 BRUGGE . B/TB	36/45
60	2	⊗	N°15A(2) - Médailles 20 centimes en paire verticale, obl. LP.307 RANCE bien nette sur chaque valeur. N. 1200. Superbe	24/30
61	1	⊗	N°16 - Médaille 40 centimes carmin-rose, obl. P.27 CHIMAY centrale et nette. TB	24/30
62	1	⊗	N°16A - 40 centimes médaille, dt.12½x13½ avec bdf interpanneau inférieur, obl. LP.63 BRUXELLES (NORD) . TB	32/40
Emissions suivantes				
63	1	⊗	N°30 - 10 centimes vert, annulé par le cachet privé bleu 21 NOVEMBRE - Banque NATIONALE RR. TB	80/100
64	1	⊗	N°32B - 25 centimes jaune-olive, annulé par le cachet sc BRUXELLES EXPOSITION du 30 juillet (1880). Magnifique frappe. R. TB	40/50
65	2	⊗	N°59 - 20 cent. olive, obl. sc Verviers Agence N°2 14 avril 1905 centrale + N°77 - 35 cent. brun-rouge, obl. sc Ostende Agence N°1 12 déc. 1906. TB/Superbe	20/25
66	26	F.	Feuillet SOUVENIR HOUYOUX avec obl. violette Journées Philatéliques d'Anvers 3-4 NOV. 1928 . Tir. 1200 ex. Sup.	80/100
67	1	⊗	N°374 - 10 Fr. GRANDE ORVAL obl. sc BRUXELLES centrale. TB	64/80
68	1	xx	N°435B - 20 Fr. POORTMAN rouge-vermillon, xx. COB. 450 euros. Certificat. Superbe	140/175
69	2	⊗	CF N°2(2) - 20 centimes bleus en paire verticale NON DENTELEE entre les timbres (Balasse C1), annulée par la griffe encadrée bleue de VISE . RR. TB	140/175
70	1	⊗	TG N°17 - 5Fr. bleu, obl. sc Bruxelles Agence n°8 centrale. TB	24/30
71	3	⊗	TG N°16(3) - 1Fr. rose en bande de 3, obl. télégraphique LICHTERVELDE * 26 Févr. 09 idéalement apposée. Superbe	40/50
72	1	⊗	TP N°21 - 25 centimes lilas et noir obl. télégraphique TOURNAI * s/fragment de bordereau téléphonique du 9 décembre 1902. Rare. Superbe	120/150
Colonies Anglaises				
73	1	⊗	QUEENSLAND N°1 - 1 penny rouge, TB margé et oblitération étoile "96" avec 3 petits trous d'épingle. Splendide frappe.	225/275
74	1	⊗	TURKS et CAIQUES N°5 - 1 sh. lilas-brun, dentelure irrégulière en bas. Certificat BPA. Timbre rare. Cote 3000 euros. B/TB	275/325
Colonies Françaises				
75	4	⊗	N°7(4) - 1 centime NAPOLEON LAURE en bloc de quatre, TB margé, obl. dc GUADELOUPE * POINTE-A-PITRE 10 MAI 1873 . Yv. 625 euros ++. R. Superbe	200/250
Congo Belge				
76	1	⊗	N°5a - 5Fr. lilas foncé, obl. sc BANANA 12 sept. 1888 . COB. 500 euros +++. Timbre rare dans cette qualité. Superbe	200/250
77	1	x	N°11 - 5Fr. violet, gomme jaunée mais beau centrage. COB. 1050 euros. B/TB	100/125
78	1	x	CP N°4 - Colis Postal 3Fr.50 s/45Fr. violet, TB centrage et x. COB. 750 euros. TB	160/200
France				
79	2	⊗	N°1/2 - 10 centimes bistre et 15 centimes vert, TB margés, obl. grille finement apposée + N°2 - 15 centimes vert, TB margé et voisin, obl. grille finement apposée. Infimes défauts. TB	100/125
80	39	(.)L.	N°3(5) - 20 centimes, tous TB margés, y/c une réimpression et une lettre + N°4(7) - 25 centimes bleu, tous TB margés, y/c une lettre + N°9(2) - 10 centimes bistre, tout 2 avec défauts, y/c une réimpression + N°10(4) - 25 centimes bleus, tous TB margés, y/c une réimpression (pd) et une lettre + N°21/38 - Emission 1870 (9 t. + 1 lettre) ainsi que 11 lettres des émissions 1862/1863 (majoritairement des oblitérations de distributions) présentés sur 10 pages d'albums. TB	200/250
81	1	⊗	N°4 - 20 centimes bleu, infime grattage, neuf sans gomme. Yv. 2500 euros. B/TB	80/100
Grèce				
82	5	x/xx	N°40-47-48 xx + N°45A-53 x, tous TB margés et frais de couleur. Yv. 360 euros + TB	64/80
Italie et Portugal				
83	3	x	N°3/5 x. Yv. 255 euros. TB	32/40
84	3	⊗	N°22(3) - 50 réis vert en bande de 3 verticale, TB margée, obl. à barres 86 bien nette. R. Superbe	80/100

LETTRES

Belgique

85	1	L.	Précurseurs LAC de GAND le 11 décembre 1693 vers Anvers + griffe de messager " IC " en creux (petit format non repris chez Herlant). RR. Luxe	80/100
86	1	L.	LAC de Furnes (manuscrit) le 23 mars 1726 vers Brugge. port '3' (encre). Ex-Collection Herlant. Superbe	60/75
87	1	L.	LAC de NIEUPOORT (griffe en creux) du 30 décembre 1771 vers Bruxelles. Port '3' (encre). Fraîcheur postale. Superbe	40/50
88	1	L.	LSC de BR :-le-COMTE le 15 janvier 1772 vers Mons. Port '1'. TB	40/50
89	1	L.	LAC de (manuscrit) Soignies le 12 septembre 1783 en recommandé (griffe manuscrite NNNB (Nota Bene) vers Malines; port '3'. Superbe	160/200
90	1	L.	LAC de MALMEDY le 31 août 1791 vers Gand + griffe manuscrite " Verviers "; port dû '5' sols. TB	28/35
91	1	L.	LAC de BEERST (près de DIXMUDE) le 6 mars 1793 vers Gand; port ' IIII ' (craie rouge) + (verso) ' PDDX ' (marque du messager à la craie rouge). Superbe	32/40
92	1	L.	LAC de NIEUPOORT (griffe au tampon en noir) le 2 octobre 1795 vers Gand. Superbe	32/40
93	2	L.	LAC de 86/ATH (griffe bleue) du 10 oct. 1801 vers Fresnes (H.23) + LAC de 93/LIERRE (griffe rouge H.31) du 23 mars 1815 vers Amsterdam. Superbes frappes. Superbe	40/50
94	1	L.	LAC de P.86.P./SOIGNIES le 26 fructidor AN 12 (1804) vers Mons. H.11. Rare. Superbe	60/75
95	1	L.	LAC d' ISEGHEM + griffe KORTRIJK le 28 juin 1823 + griffe noire L.P.B.I.R. + gr. enc. PAYS-BAS/PAR/LILLE vers Paris. Port de 9 décimes. TB	16/20
96	1	L.	LAC daté de Petit ROEULX le 26 novembre 1823 + griffe BRAINE-le-COMTE vers Mons et taxée '2'. Superbe	40/50
97	1	L.	Imprimé sous bande croisée de PERUWELZ le 1er juillet 1825 + griffe rouge ATH et franchise manuscrite " Le receveur de l'enregistrement/au bureau d'Ath " vers Deux Acres (Acren), Par Lessines. Superbe	48/60
98	1	L.	LAC de DIXMUDE le 2 août 1828 + griffe BRUGGE vers Gand. Port 15 cents. Très frais. TB	28/35
99	1	L.	LAC d' AMSTERDAM le 13 décembre 1830 vers Verviers. Suite à l'interruption des relations postales entre la Belgique et les Pays-Bas, le courrier passe par la Prusse via (griffe noire) AACHEN 17 DEC. + (verso) cachet de l'acheminé JACO CHRIST . TB	28/35
100	1	L.	LAC de RUREMONDE le 19 août 1831 vers la ville + manuscrit ' service militaire '. TB pièce imprimé de la période d'occupation belge du Limbourg (1830/1839), ordonnance du Colonel Vandenbrouck, commandant militaire de la Province du Limbourg. Contenu intéressant. Superbe	64/80
101	1	L.	LAC de HALLE (càd perlé en noir) le 29 juin 1833 vers Bouvignes; port '20' cents. Ce type de cachet n'est repris qu'en couleur rouge chez Herlant. Rare. TB	48/60
102	1	L.	LAC de DIXMUDE le 1er mai 1834 + càd noir BRUGGE vers Hornu; port '20' cents. TB	28/35
103	1	L.	LAC de WESTERLOO le 28 novembre 1835 via ovale rouge d' AERSCHOT et càd LOUVAIN vers Bruxelles. Port rectifié de 2 à 3 décimes. Non repris en couleur rouge chez Herlant. Belle rareté. Superbe	200/250
104	1	L.	LSC de HUY le 25 décembre 1836 + boîte Y et griffe bleue C (contrôle du port à Bruxelles; modèle de grand format Marques d'entrées : LAC de BAUGE le 9 juillet 1830 via (griffe rouge) P.57.P./DUNKERQUE + griffe de franchise Le S.Préfet de Bauge + gr. W double vers Nieuwport (TB cachet sc type 11 au verso) et griffe rouge FRANKRIJK/OVERVEURNE . B/TB	48/60
106	2	L.	Lot de 2 lettres d' HAMBOURG vers Glons (type 18) avec (au verso) cachet dc noir ALLEMAGNE CHEMIN DE FER et, en vert, ALLEMAGNE PAR CHEMIN DE FER . Bel ensemble. TB	60/75
107	1	✉	LSC de VILVORDE le 23 août 1852 + boîte M de SAVENTHEM + taxe '2' (au tampon vert biffé) '3' (kreuzer) vers Cöln. Pas commun. TTB	64/80
108	1	✉	Ambulant Lettre non affranchie de l'Administration Communale de MARCHE-les-DAMES (dc vert) le 3 juillet 1857 + dc AMBT. MIDI N°3 et griffe d'origine manuscrite Namèche vers Bruxelles; taxée '3' décimes. Rare. TTB	60/75
109	1	✉	LAC de GAND le 24 juin 1862 vers Elsinger (DK), griffe noire B.2è.R. + taxe '30' (crayon rouge)/ verso : dc K.D.O.P.A. HAMBURG + sc HAMBURG TH. & T.T. ; pièce acheminée via la poste allemande. Pli d'archive. B/TB	48/60
110	1	✉	Enveloppe d' ANVERS le 21-7-1863 vers Bilbao (E) + griffe rouge enc. BELGICA et taxe au tampon 1 50 . Verso :dc dc ovale ESPAGNE/Bau AMBT DU MIDI . TB	40/50
Epauettes et Médailles				
111	1	✉	Epauettes N°1 - Epaulette 10 centimes brune, margé, obl. lourde (habituelle) P.16 s/L. de BEVEREN le 12 janvier 1850 vers Saint-Nicolas. Bureau Rare. TB	240/300
112	1	✉	N°1 - Epaulette 10 centimes brune, TB margée, obl. P.59 s/L. d' HERENTALS le 19 novembre 1850 + boîte J de VORSSELAER vers Anvers. Pli d'archive. B/TB	120/150
113	1	✉	N°1 - Epaulette 10 centimes brune, obl. P.111 s/L. de MIELMONT via dc SPY le 8 octobre 1849 vers Charleroi. Bon bureau. TB	225/275
114	1	✉	N°1 - Epaulette 10 cent., lég. touché à gauche sinon margée, obl. P.114 s/L. de TERMONDE 24 mars 1850 vers Gand.	32/40
115	1	✉	N°1 - Epaulette 10 centimes brune, margée, pos.192 de la planche, obl. D.11 s/L. (défraîchie) de CHAUDFONTAINE 3-IX (1849) + boîte G de COIRFALISE/LOUVEIGNE + griffe rouge APRES LE DEPART vers Liège. Expéditeur : L'Hôtel du Grand Soleil. B	160/200
116	1	✉	N°1 - Epaulette 10 centimes brune, légèrement touchée à droite sinon TB margée, voisin en bas et beau bdf à gauche, idéalement oblitéré de la distribution D.21 s/L. d' HAVELANGE 7-VIII (1850) + boîte G de PORCHERESSE vers Dinant. Rare. TB	360/450
117	1	✉	N°1 - Epaulette 10 centimes brune, défectueuse, obl. D.35 s/L. de MECHELEN 11-XII (1849) vers Tongres. B	32/40
118	1	✉	N°2 - Epaulette 20 centimes bleue, TB margée, obl. P.23 s/devant de L. de BRUGES le 24 février 1850 vers Gand. Sup.	36/45
119	1	✉	N°2 - Epaulette 20 centimes bleue, TB margée et voisin à droite, obl. P.75 s/L. de LOKEREN le 4 juin 1850 + griffe rouge APRES LE DEPART vers Bruxelles. Ex-collection Xhigne. Superbe	320/400
120	1	✉	Médailles N°3 - Médaille 10 centimes brun, TB margé et obl. P.158 s/L. d' ECAUSSINES le 12 mai 1851 vers Gosselies. Usage posthume. R. TTB	160/200
121	1	✉	Médaille 10 centimes brun, grand bdf droit et TB margé (sauf légèrement touché en bas à gauche), obl. ambulant M.VI à barres verticales s/L. de GOSELIES le 17 oct. 1851 vers Thuin. Splendides frappes. RR. Superbe	225/275
122	1	✉	N°4 - Médaille 20c entimes bleu, légèrement effleuré à gauche sinon bien margé, obl. P.3 s/L. d' ANDENNES le 14 février 1851 vers Namur. Belles frappes. TB	18/22

123	1	☒	N°4 - Médaille 20 centimes, bien margé, obl. P.36 s/L. de DOLHAIN-LIMBOURG 31 mai 1851 vers Gand. B/TB	48/60
124	1	☒	N°4 - Médaille 20 centimes bleu foncé, superbement margé, obl. P.118 s/L. de TIRLEMONT le 31 décembre 1850 vers STATION de MALINES (arrivée le 1er janvier 1851) + cachet de vacation I . Superbe	120/150
125	1	☒	N°5 - Médaille 40 centimes carmin-rose, obl. P.73 s/L. de LIEGE 29 mai 1850 vers Paris; verso : gr. rouge 5f.29 . TB	120/150
126	1	☒	N°6 - Médaille 10 centimes brun, TB margé et voisin à droite, obl. P.6 s/L. d' ASSCHE le 25 novembre 1851 vers Termonde. Effigie totalement déglacée. TTB	24/30
127	4	☒	N°6(4) - Médailles 10 centimes bruns, 4 ex. diversement margés et formant bloc de quatre, obl. P.23 à 14 barres s/L. de BRUGES le 3 nov. 1857 vers Bordeaux. Belle fraîcheur. TB	100/125
128	2	☒	N°6(2) - Médailles 10 centimes bruns, obl. P.32 s/L. de DIEST le 4 avril 1853 vers Roeremonde et man. " Insuffisant " + taxation à '20' cents. Belles frappes. Rare. B/TB	60/75
129	1	☒	N°6 - Médaille 10 centimes brun, touché en haut sinon belles marges et bdf droit, obl. P.162 s/L. de TAMINES le 4 septembre 1854 + boîte Q de AUVELAIS vers Namur. Belles frappes. TB	32/40
130	1	☒	N°6 - Médaille 10 centimes brun-gris, pl.IV, touché, obl. RURALE à 14 barres s/L. déposé à la boîte AZ de OLLOY vers Nîmes, sans cachet de départ. Document ayant circulé dans l'arrondissement de MARIEMBOURG. Rare. B/TB	80/100
131	1	☒	N°7 - Médaille 20 centimes bleu, TTB margé, voisin et bdf droit, obl. P.24 s/L. de BRUXELLES le 24 janvier 1856 vers Gand. Belle fraîcheur. TB	24/30
132	1	☒	N°7 - Médaille 20 centimes bleu, superbement margé et voisin, obl. P.73 s/Env. de LIEGE le 24 mai 1856 + griffe rouge FRANCO vers Bonn - verso : dc EST N°2 et AUS BELGIEN PER AACHEN . Superbe	100/125
133	1	☒	N°7 - Médaille 20 centimes bleu, TB margé, obl. P.148 s/L. de WALCOURT le 15 octobre 1857 vers Saint-Josse-ten-Noode. Cachet d'expéditeur de THY-le-CHATEAU . TB	32/40
134	2	☒	N°7(2) - Médailles 20 centimes (2 ex.) obl. P.174 s/L. d' ANTOING le 28 sept. 1856 vers Paris; ' 9 grs ' soit double port insuffisamment affranchi et gr. AFRANCHISSEMENT INSUFFISANT/174 + taxe ' 8 ' au tampon. TB pièce rare.	320/400
135	2	☒	N°6-8 - Médailles 10 centimes brun (TB margé) et 40 centimes rouge-brique (coupé en haut) sinon margé, obl. P.123 s/L. de VERVIERS le 23 décembre 1857 vers Berlin + dc rouge AUS BELGIEN PER AACHEN * FRANCO/III . B/TB	40/50
136	1	☒	N°10A - Médaille 10 centimes brun, à peine touché en haut à gauche sinon TB margé, obl. P. 85 s/L. de NAMUR le 24-12-1860 vers Bolinne, via Eghezée + man. " <i>voir au dos</i> " et (verso) " Inconnu à Bolinne ". TB	32/40
137	4	☒	N°10A(4) - Médailles 10 centimes bruns clair en bloc de quatre, pl.VIII, margé s/3 côtés, touché à droite, obl. P.105 s/L. de Saint-NICOLAS le 27-2-1861 vers Eede via Sluis (Pays-Bas). Les ensembles de cette planche sont rares sur document. Pour spécialiste. TB	200/250
138	1	☒	N°10A - Médaille 10 centimes brun clair, TB margé, obl. D.74 s/Env. de GREZ-DOICEAU * le 25 mars 1860 vers Bruxelles. TTB	36/45
139	4	☒	N°11A(4) - Médailles 20 centimes, 4 ex.. diversement margés formant équerre de 4, obl. P.123 s/L. de VERVIERS le 20 mai 1858 vers Paris + manuscrit " Avec un échantillon sans valeur ". Double port. Ensemble plaisant. TB	80/100
140	2	☒	N°11A(2) - Médailles 20 centimes bleus, 2 exempl. se chevauchant dont 1 bdf, à peine touché en haut, obl. P.78 s/Env. de MALINES le 26-6-1860 + boîte F de HEFFEN et gr. noire B.2è.R. vers Dresde. Document insuffisamment affranchi non constaté au départ mais remarqué dans l'ambulant qui annule la griffe PD par AFRANCHISSEMENT/E.III/ INSUFFISANT . Taxée '5' kreuzer. Ex-Collection De Bast. Belle rareté. TB	950/1200
141	4	☒	N°10(4) - Médailles 10 centimes bruns, 4 exemplaires margés (I), obl. 8 barres P.24 s/L. de BRUXELLES le 30-3-1862 vers Nuits (FR). TB	100/125
142	1	☒	N°10 - Médaille 10 centimes bruns clair, margé, 1 voisin et petit bdf gauche, obl. P.199 s/L. d' AUVELAIS le 14-4-1863 vers Namur. Très frais et date intéressante. (Utilisation tardive du non-dentelé). TB	28/35
143	1	☒	N°11 - Médaille 20 centimes bleu, touché, obl. D.57 s/Env. de SIVRY ° le 3-12-1862 vers Schaarbeek (facteur 34). Cachet simple cercle avec fleurons ouverts. Ex-Scheerlinck. TB	60/75
144	1	☒	N°12 - Médaille 40 centimes vermillon, effleuré en haut à gauche sinon margé et voisin, obl. P.105 s/L. de Saint-NICOLAS le 27-6-1862 + boîte P de BELCELE vers Lille. B/TB	56/70
145	2	☒	N°11/12 - Médailles 20 centimes bleu, TB margé, et 40 centimes vermillon avec bdf gauche obl. 8 barres P.186 s/Enveloppe de DOUR le 14 décembre 1861 vers Stuttgart. Verso: dc Wurt. Fahrend Postambt . Belles frappes. TB	280/350
146	1	☒	N°13 - Médaille 1 centime vert-jaune, obl. dc MONS s/ Carte de visite sous bande (RR) du 19 sept. 1865 vers Mons.	480/600
147	1	☒	N°14 - Médaille 10 cent. brun ((déf.) obl. LP.270 s/L. de NIEUPORT le 6 mai 1865 vers Ostende. N.900. B	18/22
148	1	☒	N°14A - Médaille 10c entimes brun, avec bdf interpanneau supérieur, obl. LP.283 s/L. d' OSTENDE le 18 juin 1865 vers Bruges. TB	48/60
149	1	☒	N°14 - Médaille 10 centimes brun, obl. LP.362 s/L. de TONGRES le 17 août 1864 vers Liège. TB	24/30
150	1	☒	N°14B - Médaille 10 centimes brun, obl. LP.364 s/L. de TRONCHIENNES le 23 juillet 1864 vers Gand. N.1250x3. TB	48/60
151	1	☒	N°14B - Médaille 10 centimes, obl. LP.390 s/L. de WARNANT-DREYE le 21 juin 1865 vers Verlainne. N.1250x3. TB	48/60
152	3	☒	N°14-16(2) - Médaille 10 centimes avec bdf interpanneau supérieur + Médailles 40 centimes carmin-rose (paire, 1 coin rond), obl. LP.408 s/L. d' YPRES le 6 juillet 1864 + griffe encadrée CHARGE (belge) + griffe CHARGE (française) vers Hazebrouck (biffé) et réexpédiée vers Merckem via Dixmude + manuscrit (encre rouge du bureau de chargement français (voir grille au verso) P.P. Merckem Dixmude Belgique . Magnifique pièce d'Histoire Postale. TB	1600/2000
153	1	☒	N°15B - Médaille 20 centimes bleu, obl. LP.7 s/L. de CUREGHEM-ANDERLECHT le 4 décembre 1865 vers Gand. Pli d'archive. B	16/20
154	1	☒	N°15B - Médaille 20 centimes, fort décentrage, obl. LP.310 s/L. de RENAIX le 18 janvier 1865 vers Beauraing. TB	18/22
155	1	☒	N°15 - Médaille 20 centimes bleu, obl. P.119 s/L. de TONGRES le 9 janvier 1864 vers Huy. TB	18/22
156	1	☒	N°16A - Médaille 40 centimes carmin-rose, obl. LP.12 s/L. d' ANVERS (cachet sc de 1863 récupéré) le 20 avril 1864 vers Livourne (IT). 1ère semaine du cachet LP. Belle combinaison de curiosité. B/TB	200/250
157	1	☒	N°16A - 40 centimes carmin-rose, dentelure 12½x13½, oblitéré LP.60 sur lettre expédiée de BRUXELLES le 22 mars 1865 vers Paris. Griffe noire cursive AFFR.INSUFF/60 et taxation à 8 décimes. Superbe	60/75
158	3	☒	N°16(3) - Médailles 40 centimes carmin-rose (3 exempl. dt 2 coins ronds), obl. LP.141 s/L. (défectueuse en haut) de GAND le 8 septembre 1864 + griffe encadrée bleue BELGICA (rare) vers Barcelone. Verso : double ovale ESPAGNE/Beau AMBULANT DU MIDI . Double port. B	80/100
159	1	☒	N°16 - Médaille 40 centimes carmin-rose, obl. <i>ambulant</i> M.III s/L. de Charleroi + sc MIDI 3 du 8-6-1863 vers Bohéries. Superbe frappe. Superbe	100/125

Emissions 1865 et suivantes

160	3	✘	Emissions 1865/66 - N°17(3) - 10 centimes gris (3 ex.), pd de dentelure, obl. LP.325 s/L. de BRUXELLES (NORD) le 19 avril 1866 + boîte hexagonale HS vers Galways (Irlande). TB	60/75
161	1	✘	N°17 - 10 centimes gris obl. LP.220 s/L. de LILLO le 31 août 1867 + boîte W (faible) de SANTVLIET vers Haesdonck. TB	95/120
162	2	✘	N°17/18 - 10 et 20 centimes obl. LP.63 s/L. de BRUXELLES (NORD) le 17 décembre 1868 vers Trogen (CH), via <i>ambulant</i> Basel-Olten, Zürich et St-Gallen . TB	36/45
163	2	✘	N°18(2) - 20 centimes outremer (x2) obl. LP.60 s/L. de BRUXELLES le 11 juin 1868 vers Vaarde (DK), via PRUSSE/EST 3 , griffe bleue VERVIER/COELN et RIBE . Bonne destination et très frais. TTB	240/300
164	1	✘	N°18 - 20 centimes bleu, obl. LP.375 s/L. de VIELSALM le 7 décembre 1868 vers Bouillon. TB frappe. Superbe	28/35
165	1	✘	N°19 - 30 centimes brun-roux, obl. LP.60 s/L. de BRUXELLES le 2 mai 1866 vers Luxembourg via Arlon. Bonne destination et belle nuance. TB	80/100
166	1	✘	N°19 - 30 centimes brun, obl. LP.135 s/L. de FRAMERIES le 2 novembre 1868 vers Raismes via Lille. TB	20/25
167	1	✘	N°19 - 30 centimes brun, obl. LP.253 s/L. de MONT-SAINT-GUBERT le 13 décembre 1866 vers Londres. Belle fraîcheur. Superbe	28/35
168	3	✘	N°21(3) - 1Fr. violet (paire + 1 ex.), obl. LP. 217 s/Lettre (déchirée en haut) de LIEGE le 2 août 1870 vers Bahia (Brésil) man. " <i>via Southampton</i> ". Griffe encadrée PP et taxe intérieure de '480' (réis). Double port par la voie anglaise. Pièce rare. B	240/300
169	1	✘	N°25 - 5 centimes brun, TB, obl. dc ANVERS s/bande imprimée de deuil (déchirure) le 24 mars 1869 vers St-Albans (GB) + griffe enc. PD . Rare. B/TB	120/150
170	2	✘	Emission 1869 - N°30(2) - 10 cent. (2ex.) obl. dc COURTRAI s/L. du 27 mars 1875 vers Lille en <u>port frontalier</u> . TB	20/25
171	3	✘	N°30(3) - 10 centimes vert-gris (bande de trois) obl. sc <i>ambulant</i> EST 3 s/L. du 24 août 1883 + griffe d'origine de BRUXELLES vers Dülmen (Allemagne). TB	52/65
172	1	✘	N°30 - 10 centimes vert obl. LP. <i>ambulant</i> AMB.BR.AR. s/L. du 18 avril 1871 + cad AMbt. ARLON-BRUXELLES vers Falisolle. TB/Superbe	200/250
173	1	✘	N°30 - 10 centimes ver, obl. sc <i>ambulant</i> MIDI 6 s/L. du 17 mai 1884 + gr. enc. GOSSELIES-COURCELLES vers Falisolle. B	32/40
174	2	✘	N°31(2) - 20 cent. outremer, obl. LP.374 s/L. de VERVIERS le 16 déc. 1870 en double port vers Tilburg (Pays-Bas). Belle nuance. Superbe	32/40
175	1	✘	N°32 - 25 centimes bistre, obl. sc ORMEIGNIES s/Env. format carte de visite du 21 juin 1883 + boîte V vers Dülmen (biffé) et réexpédiée vers Beauraing. TB	24/30
176	1	✘	N°34 - 40 centimes rose, obl. LP.70 s/L. d' ANVERS (STATION) le 19 janvier 1872 vers Landskrona (Suède). Bonne destination. TTB	48/60
177	3	✘	Emission 1884 - N°46(3) - 10 centimes carmin-rose (3ex.) obl. sc ANVERS successivement de juin à novembre 1887 pour une triple présentation /carte de membre de la Société Royale de GEOGRAPHIE + (verso) sc WESTERLOO du 30 juin 1887 et chiffres au tampon 5 et 26 , adressée au Comte de Mérode à Bruxelles. TTB	40/50
178	1	✘	N°46 - 10 centimes rose en affr. complémentaire s/E.P. carte 5 centimes, obl. <i>ambulant</i> sc EST 1 du 9 octobre 1887 + griffe enc. TIRLEMONT vers Rotterdam. Combinaison et ambulant rare pour cette destination. TB	100/125
179	2	✘	Fines Barbes - N°56-60 - 5 cent. et 25 centimes obl. ferroviaire grand dateur LOMBEEK s/C.P. <i>Exprès</i> du 21 mai 1903 vers Gentbrugge (arrivée : cachet télégrap. GAND (SUD)). B/TB	24/30
180	3	✘	N°58 - 10 centimes rose obl. sc BRUXELLES (MIDI) s/L. du 29 septembre 1903 vers Westerloo (biffé) et réexpédiée vers Wiesbaden (Allemagne) avec un complément d'affranchissement pour 15 centimes (N°56-58) obl. sc WESTERLOO 29 sept. 1903 TB	48/60
181	2	✘	N°56-58 - 5 et 10 cent. FINE BARBE obl. LIEGE (GUILLEMINS) DEPART s/Carte ill. de l' <u>Exposition Internationale de LIEGE 1905</u> du 14 janvier 1904 vers Matadi (CONGO BELGE) (biffé) et griffes INCONNU, NON RECLAME (faible), RETOUR A L'EXPEDITEUR et sc BOMA (x2) et MATADI + griffe REBUT (x2). Spectaculaire !! Superbe	320/400
182	4	✘	N°56-58(2)-60 obl. sc AMAY s/Env. du 28 sept. 1900 vers Constantinople (arrivée : sc cachet du bureau allemand). TB	32/40
183	4	✘	N°59(2)-62(2) obl. sc HEYST-op-den-BERGH s/Reçu du 13 décembre 1904 pour une somme de 1341,14 frs + sc WESTERLOO du 14 décembre. TB	24/30
184	1	✘	N°60 - 25 centimes bleu obl. télégraphique ISEGHEM * s/L. EXPRES du 20 déc. 1902 vers Courtrai. Franchise port simple (du Commissaire de Police). TB	32/40
185	4	✘	N°56-74(3) obl. ferroviaire hexagonale HOLLAIN s/C.P. en EXPRES le 9 juin 1906 vers Anvers. TB	80/100
186	4	✘	Grosses Barbes - N°74-76-83(2) obl. COURTRAI s/L. EXPRES du 7 avril 1908 vers Lauwe (arrivée : cachet ferroviaire grand dateur). B	28/35
187	1	✘	N°76 en affr. compl. s/E.P. carte 5 centime obl. télégraphique DOUR *** en <i>Exprès</i> le 11 avril 1912 vers Roisin (arrivée cachet ferroviaire grand dateur ROISIN-AUTREPPE). TB	32/40
188	1	✘	N°76 en affr. compl. s/E.P. carte 5 centimes, obl. télégraphique GENT 3 GAND en EXPRES vers Ledeberg. B/TB	22/28
189	1	✘	N°78 - 50 centimes gris obl. sc MEIRELBEKE (STATION) s/Enveloppe de l'Adm. des Postes " VALEURS A RECOUVRER " modèle B N°290 du 31 juillet 1907 vers Mülhausen (DE). Rare dans cette qualité. Luxe	120/150
190	3	✘	N°83(2) + GB 1p. Edouard obl. sc PAQUEBOTS BELGES OSTENDE-DOUVRES s/C.V. de LONDRES le 25 juin 1910 vers Munich. Superbes frappes. TB	32/40
191	8	✘	Emission CARITAS : N°84/91 - Série CARITAS obl. sc VERVIERS (OUEST) s/L. EXPRES du 5 sept. 1910 vers Bruxelles. TB	24/30
192	7	✘	N°84/7-94-96-98 obl. télégraphique ANTWERPEN 10 s/L. EXPRES du 25-XI-1911 vers la ville. Superbe	80/100
193	6	✘	Emission Pellens : N°108-109(2)-110-123(2) obl. sc VEURNE/FURNES s/L. du -V-1916 vers le Pays de Galles. TTB	16/20
194	1	✘	N°120 en affr. compl. s/E.P. carte 5 centimes obl. sc GENT-TENTONSTELLING A/GAND-EXPOSITION envoyé en EXPRES/SPOEDBESTELLING (bil.) le 16-VII-1913 vers Morlanwelz. Rare. Superbe	100/125
195	3	✘	Emissions 1915 et CROIX-ROUGE : N°132(2)-167 - 5 cent. ALBERT CROIX-ROUGE en paire bdf avec marque de dépôt DEPOT 1915 + 5 cent. CASQUE obl. sc NAMUR 1 s/L. du 9-VIII-1920 vers Héverlé. Superbe	28/35
196	2	✘	N°134(2) - 5 centimes Albert Croix-Rouge (paire) obl. sc SAINT-SERVAIS s/L. du 13-V-1919 vers Courtrai. TB	22/28

197	1		N°141 - 25 centimes bleu obl. sc BRUXELLES (NORD) s/L. du (griffe pour la franchise partielle) Ministère de la Justice envoyée en EXPRES (2 giffes dont une bilingue) le 8-V-1919 vers Hornu - verso : gr. cursive (grand format) d'arrivée de St GHISLAIN/MAI RR. TB	160/200
198	12		N°132/4-150/1-154/156-168(bloc de 4) obl. sc IXELLES s/L. du 20-I-1920 vers Bruxelles. TB	40/50
199	1		N°160 - 1Fr. CROIX-ROUGE obl. sc HUY 2 s/L. Recommandée et EXPRES du 29-XII-1919 vers Lyss (Suisse) - verso : Vignette 5 centimes pour les mutilés en Belgique. Superbe	120/150
200	11		ROI CASQUE N°165/175 - obl. sc POSTES MILITAIRES BELGIQUE 1 s/L. du 11-XI-1925 vers Bruxelles. TB	48/60
201	19		N°144-145(5)-164(8)-167(2)-168(3) - Affr. combiné ROI CASQUE-TERMONDE et EMISSION 1915 obl. sc CONFERENCE DIPLOMATIQUE DE SPA s/L. Recommandée du 13-VII-1920 vers Pépinster. Spectaculaire. Sup.	120/150
202	3		N°141-168/169 obl. sc BOUSSU 1 s/L. Recommandée du 14-XI-1919 vers Rouen. TB	24/30
203	1		N°174 - ROI CASQUE 50 centimes brun obl. sc St-GILLES (BRUXELLES) s/L. Recommandée du 4-3-1920 vers Namur. COB. 225 euros. TTB	100/120
204	4		TERMONDE et J.O. : N°169-182(2)-193 - TERMONDE (paire) + 15 cent. CASQUE + (verso) 5 cent. HOUYOUX obl. sc BRUXELLES (Q.-L.) s/L. Recommandée du 13-9-1923 vers Annemasse (FR). TB	40/50
205	3		N°184/186 - Série Jeux OLYMPIQUES surchargés obl. sc agence VERVIERS 12 * s/petite enveloppe Recommandée du 5-III-1921. Superbe	24/30
206	1		Houyoux : N°194 - 5 centimes HOUYOUX obl. ovale BRUXELLES JOURNAUX 27-IV 23 BRUSSEL DAGBLADEN s/bande-journal vers Elbeuf. Rare. Superbe	100/125
207	2		N°197-09 obl. sc BRUXELLES 9 s/L. EXPRES (griffe bilingue belge + Etiquette trilingue suisse) du 17-11-1927 vers St-Gallen. TB	60/75
208	1		Divers : N°211 - 50 centimes Petit MONTENEZ obl. sc Saint-GILLES (BRUX.) s/L. du 26-2-1924 vers le paquebot ELISABETHVILLE , en rade de la Pallice (FRANCE), via sc (verso) LA ROCHELLE PALLICE + manuscrit (verso) " Prière si le bateau avait quitté La Pallice de bien vouloir faire suivre à l'adresse suivante SONATRA - LEOPOLDVILLE - CONGO BELGE ". On y adjoint une C.V. du paquebot S.S. Elisabethville. TB	80/100
209	4		N°214(4) - 1Fr. Petit MONTENEZ en bloc de 4, obl. sc KORTRIJK 2 s/L. Recommandée du 18-III-1926 vers Detroit (USA). Superbe	24/30
210	6		N°194-221/2-227/9 - 75ème Anniversaire de l'Epaulette diverses valeurs obl. sc OOSTENDE 2 s/L. Recommandée du 23-X-1925 vers Zürich. Superbe	64/80
211	3		N°234/6 - Antituberculeux INVALIDES de GUERRE obl. sc BORGERHOUT s/C.V. en Recommandé le 22-XII-1925 vers Gernsbach (DE). Superbe	20/25
212	7		N°290(3)-290(2)-402/3 obl. sc BRUXELLES (Q.-L.) s/L. Recommandée et Par Avion (Etiquette) s/L. du 22-11-1935 vers Léopoldville (Congo Belge). Affranchissement à 61Fr.95 soit 16 ports. Superbe	80/100
213	1		N°292D - 2Fr.35 EXPRES obl. télégraphique St-GHISLAIN T*T s/L. illustrée (firme de batterie HELLESENS) Expres (gr. bilingue) du 24-V-1930 vers Jemappes. Magnifique et rare avec cette émission. Superbe	48/60
214	1		N°292C - 1Fr75 EXPRES en compl. s/E.P. carte 35 cent. Houyoux obl. télégraphique HALLE T*T en Expres le 17-I-1930 vers Morlanwelz. TB	36/45
215	2		N°279-292E - 5 centimes Lion Héraldique + 2Fr.45 EXPRES obl. télégraphique HERSTAL * s/L. Expres du 23-XI-1931 vers Mons. TB	56/70
216	2		N°280-292D - 10 centimes Lion Héraldique + 2Fr.35 EXPRES obl. ferroviaire OOSTCAMP s/L. Expres du 19-IX-1931 vers Bruxelles. Superbe frappe. TB	60/75
217	6		N°323-324(3 qqs rousseurs)-419-427 - TB affranchissement KEPI à 35Fr.75 obl. sc MERXEM s/L. Par Avion du 15-II-1937 + dc DEUTSCHE LUFTPOST *EUROPA-SÜDAMERIKAFAHRT vers La Paz (BOLIVIE). TB	48/60
218	9		N°342/350 - Série CARDINAL MERCIER obl. sc agence BRUXELLES 36* s/L. du 3-7-1932. Rare. TTB	225/275
219	6		N°384(4)-390-392 - Affr. combiné ALBERT 75 cent. (bloc de 4) et LEOPOLD III col ouvert obl. sc BRUXELLES 1 s/L. Recommandée du 19-IX-1934 vers Longny (FR.). Superbe	24/30
220	1		N°483 - Basilique de KOEKELBERG 2Fr.50 s/2Fr.45 obl. sc BRUXELLES 1 s/L. Rec. le 8-III-1939 vers la ville. Sup.	16/20
221	8		N°496(8) - 10c.+5c. HENRI DUNANT en bloc de 8 obl. sc BRUGELETTE s/L. du 11-IV-1939 vers Malempré. TTB	20/25
222	8		N°496/503 - Série CROIX-ROUGE obl. sc BRUXELLES s/L. Recommandée du 8-V-1939 vers Paris. TB	28/35
223	1		N°511 - 5Fr. RUBENS (bdf) obl. sc BRUXELLES 6 s/L. Rec. et Par Avion (Etiquette) du 17-8-1939 vers Hoenheim. Sup.	24/30
224	8		N°519/526 - Série BEFFROIS obl. sc BRUXELLES 1 s/ Carte du 12-1-1940 vers Scheveningen. TB	20/25
225	2		N°546-582Ba - 5Fr. Secours d'Hiver + 5Fr. CROIX-ROUGE obl. sc BRUXELLES 1 s/L. Recommandée de la Croix-Rouge de Belgique du 31-III-1941 (erronément indiqué 1941). RR sur lettre. Superbe	80/100
226	2		N°625-630 - 5ème ORVAL 50 cent. et 5 Fr. obl. sc MONS s/L. Expres (Etiquette). du 5-11-1943 vers Morlanwelz. Verso : Etiquette ' Absent le ... '. TB	32/40
227	2		N°817-819 - TB affr. à 4Fr.20 obl. sc BRUXELLES 1 s/L. du 21-02-1950 vers Paris. Superbe	16/20
228	2		N°880/1-883/4 - 4 valeurs U.P.U. obl. sc LIEGE 1 s/L. Recom. du 6-10-1952 vers le Canada. TB	20/25
229	5		N°671(2)-851-883-885 obl. sc WETTEREN s/L. Par Avion du 25-VI-1952 vers Seaside (USA). Superbe	20/25
230	3		N°693-832-885 obl. ferroviaire BUGGENHOUT s/L. Expres du 30-IX-1952 vers Gand. B/TB	24/30
231	2		N°897(2) - 8Fr. LITTERATEUR (x2) obl. sc RANSART s/L. Recommandée et Expres (Etiquette) du 2-12-1952 vers Freyming (FR). Superbe	40/50
232	1		N°1069A - 6Fr50 MARCHAND obl. sc LIEGE 13 s/L. Par Avion du 28-1-1961 vers Moanda (Congo). COB. 160 €. TB	80/100
233	1		BF N°17 obl. sc BRUXELLES 1 s/L. Recommandée du 28-8-1942 vers Bruxelles-Midi. 1er jour d'émission . R. Superbe	18/22
234	10		N°208+Puc9A+S2(2)+S4,S5,S6 obl. sc BRUXELLES 5 s/L. Recommandée du 6-III-1931 vers Luxembourg. Spectaculaire. Superbe	80/100
235	6		TB N°16(4 en forme de bloc de 8 + 1 paire)-22 Col ouvert-Col fermé obl. sc BRUXELLES 19 s/L. Recom. du 21-4-1954 vers Trelleborg (Suède). Superbe	28/35
236	3		ERINOPHILIE : N°407 obl. sc KNOKKE-ZOUTE/Golf Tennis + E8 (non dentelé) obl. dc violette DUINBERGEN Raketvluchten 9 MAI 1935 s/L. Par Avion (Etiquette) avec griffe rouge BELGICA PREMIER VOL PAR FUSEE/EERSTE RAKETVLUCHT et signé " ROBERT " + vignette rouge de l'Exposition de Bruxelles 1935. TTB	64/80
237	5		N°337 obl. sc KNOKKE-ZOUTE/Golf Tennis + E7/9 (dentelés) obl. dc violette DUINBERGEN Raketvluchten 9 MAI 1935 s/L. Par Avion (Etiquette) avec griffe rouge ZEEMEUV PREMIER VOL PAR FUSEE/EERSTE RAKETVLUCHT et signé " ROBERT " - verso : vignette brune de l'Exposition de Bruxelles 1935. Superbe	80/100
238	4		E22/25 - LEGION FLAMANDE les 4 feuillets de 4 valeurs dentelés obl. sc FELDPOST s/4 lettres datées	

			du 21-06-1942. (cote des feuillets oblitérés 625 euros). TTB	120/150
239	4	✉	E22/25 - LEGION FLAMANDE dentelé obl. sc FELDPOST s/L. du 31-12-1941. (cote des timbres obl. 140 €). TB	48/60
240	6	✉	E38/43 - LEGION WALLONE - EMPEREURS ALLEMANDS dentelé obl. mécanique FELDPOST PRÜFSTELLE s/L. du 9-11-1943 adressée à Léon Degrelle + (verso) bande et cachet de censure allemands. Superbe	100/125
241	4	✉	E26/29 - LEGION WALLONE dentelé obl. sc FELDPOST s/L. du 25-01-1943. (cote des timbres oblitérés 200 €). TB	64/80
Emissions 1914/1918 et suivantes + Postes annexes				
242	1	✉	BAVIERE 10Pfg. rouge, obl. càd TOURNAI/BAHNPOST s/L. des Mines d'Anzin du 7-3-1916 vers Péruwelz + sc violet Der Zivilkommissar bei dem Kreischef * TOURNAI . Superbe	100/125
243	1	✉	BAVIERE 20 pfg. bleu, obl. sc EISENBERG 77 s/L. du 3-8-1917 vers Ixelles (biffé) et griffes encadrées (apposée au recto et au verso) Unzülassig/Züruck (biffées) + cachets ovales Militarische Überwachungsstelle/BRUSSEL * . R. B.	64/80
244	1	✉	OC N°4 - 25 centimes s/25 pfg. obl. sc JETTE s/Lettre du 22-II-1916 + dc violet Auslandstelle Aachen/Frei gegeben vers la Croix-Rouge de Genève + griffe enc. Vendu par :L'Agence Internationale/Des Prisonniers de Guerre . Superbe	24/30
245	1	✉	OC N°9 - 2Fr.50c s/2 Mk. (avec bdf et inscription marginale) obl. càd BRUSSEL 1 s/L. Recommandée du 11-5-1917 vers Geilenkirchen (DE). Superbe	20/25
246	2	✉	RUSSIE N°63-80 obl. dc ENAKIEVO au verso d'une lettre du 8-11-1915 écrité par un civil belge de DONETZ travaillant à l'entretien des Autos-Canons vers un Brigadier de la 4ème division d'Armée Belge en Campagne (FR), via sc bleu (censure de Moscou) et dc MOSCOU + bande de censure de Moscou et sc Postes Militaires BELGIQUE 12-XII-1915 . Lettre intéressante du 1er mois des auto-canons ! TB	80/100
247	1	✉	E.P. - carte 5 centimes violet, obl. dc ambulant OUEST 3 du 24 janvier 1877 + griffe enc. MOUSCRON vers Anvers. Magnifique frappe. Superbe	40/50
248	1	✉	N°45 en affr. compl. s/E.P. carte 5 centimes obl. sc ambulant EST 4 du 12 janvier 1887 + griffe enc. CHARLEROY vers Amiens. Superbe	32/40
249	3	✉	N°45-46(2) en affr. compl. s/E.P. carte-lettre 10 centimes obl. sc HERSTAL du 8 juillet 1893 + griffe EXPRES vers Bruxelles. Superbe	40/50
250	4	✉	N°138(2)-139(2) en affr. compl. s/E.P. carte 10 centimes obl. sc télégraphique BLANKENBERGHE * du 1-IX-1920 en Exprès vers La Louvière. Superbe	22/28
251	5	✉	N°164-193-197/9 obl. sc BRUXELLES 1 s/L. du 30-9-1925 + gr. bilingue PAR AVION/PER VliegTUIG vers Vaucresson + manuscrit ' Par Avion Bruxelles Paris '. Superbe	28/35
252	3	✉	Poste Aérienne - N°421-675-724N obl. sc AERODROME de NAMUR s/L. Par Avion du 22 juin 1947 vers Londres + gr. enc. Undelivered For Reason Stated/Return to Sender + gr. violette Retour à l'Envoyeur/Non réclamé (Inauguration de l'aérodrome de Namur (Temploux)). Superbe	16/20
253	4	✉	PA N°3-7V (variété Bombe) obl. sc BRUXELLES 1 *** s/L. Recommandée et Par Avion du 23-VIII-1937 adressé au Chef de Poste de Saint-Pierres/Dak + (verso) timbres US N°229-PA 15A obl. mécanique PIERRE S.DAK du 17-IV-1938 + Griffes violette lettre " 1er vol officiel Huron S.D.-Pierre - Rapid City S.D. - Hot Springs - ScottsBluff Nebr. - Cheyenne Wyo. " via New-York. Superbe	32/40
254	4	✉	N°320-PA2-6/7 - 1Fr.75 KEPI + 3 timbres PA obl. sc ANTWERPEN 1 s/L. Par Avion (Etiqu.) du 10-I-1936 vers KILARA - Sydney (N.S.W.). Belle fraîcheur pour cette destination. Superbe	24/30
255	5	✉	Poortman - N°403(3)-426-430 obl. sc NAMUR 1 s/L. Par Avion du 1-III-1937 vers Djibouti (COTE des SOMALIS) (biffé) et réexpédié le 8 mars de DJIBOUTI vers Marseille (26 mars) via Rome. Verso : dc COMPAGNIE DES MESSAGERIES MARITIMES * Agence de DJIBOUTI . Rare. TTB	80/100
256	3	✉	N°430-433-529 obl. sc IXELLES s/L. Recommandée et (Etiqu. Par Avion) du 27-X-1941 vers les USA + Bande OPENED BY CENSOR et (verso) bande et cachet de censure allemands + dc FRANKFURT (MAIN) * AUSLANDSTELLE/B.P.A 19 . TTB	80/100
257	4	✉	Agences Posatles - Lettres Par Avion : Tb ensemble de 5 plis des agences BORGERHOUT 13* et BRUGGE 14* vers les USA, OOSTENDE 12 * vers le Congo et St-ANDRIES-bij-BRUGGE 6 * vers les USA. TB	80/100
258	24	✉	Agences Bruxelloises : Tb ensemble de 24 agences différentes de ANDERLECHT 26 * , ANDERLECHT 28 * , ETTERBEEK 16 * , ETTERBEEK 21 * , FOREST 21 * , FOREST 23 * , FOREST 24 * , JETTE 24 * , KOEKELBERG 22 * , SCHAERBEEK 13 * , SCHAERBEEK 20 * , SCHAERBEEK 21 * , SCHAERBEEK 22 * , SCHAERBEEK 23 * , SCHAERBEEK 24 * , SCHAERBEEK 25 * , SCHAERBEEK 28 * , SCHAERBEEK 29 * , SCHAERBEEK 30 * , SCHAERBEEK 31 * , SCHAERBEEK 32 * , SCHAERBEEK 33 * , UCCLE 12 * et 23 * .	225/275
259	12	✉	Agences Flamandes : Tb ensemble de 12 agences différentes de MERCHEM 11 * , MERKSEM 11 * , NIEUWPORT 10 * , OOSTDUINKERKE 5 * , OOSTENDE 12 * , OOSTENDE 13 * , RIJKEVORSEL 2 * , SCHELLE * , St-MICHIELS 5 * , WILRIJK 11 * , WILRIJK 12 * et ZEEBRUGGE 10 * . TB	150/180
260	11	✉	Agences Wallones : Tb ensemble de 9 agences différentes de LIEGE 27* , MONS 11* , MONT-sur-MARCHIENNE 11 * , NAMUR 12 * , SERAING 11 * , SERAING 12 * , SERAING 13 * , TOURNAI 11 * , et VERVIERS 12 * (x3). TB	160/200
261	12	✉	N°54(2)-76 +(verso)81(2)-82(7) en affr. complémentaire s/E.P. enveloppe Grosse Barbe 10 cent. obl. sc Anvers Agence N°10 en Recommandé le 8 déc. 1909 vers Eich (GD de Luxembourg). L'agence est située rue du Couvent, 169 et dépend du bureau de perception d'ANVERS(SUD). Montée sur feuille d'album avec explicatif. Triple port. R. TB	200/250
262	3	✉	N°74(2)-76 obl. sc Bruxelles Agence N°4 sur lettre Recommandée du 28 août 1908 vers Amsterdam (Pays-Bas). L'agence est située rue des Foulons, 3 et dépend du bureau de perception de BRUXELLES (SUD-OUEST). TB	120/150
263	9	✉	N°152/153(4)-157 obl. sc agence BRUXELLES-BRUSSEL 39 * s/L. Recommandée du 28-5-1920 vers Palerme (Italie). Quadruple port étranger. Superbe	40/50
264	10	✉	N°137-165-166(2)-167(2)-168(3)-169-171 obl. sc agence BRUSSEL 21 * BRUXELLES s/L. Recommandée du 11-XI-1921 vers Groningen (Pays-Bas). Agence située rue de Laeken, 74. Spectaculaire. Superbe	48/60
265	3	✉	N°74(2)-76 obl. sc BRUXELLES Agence N°21 s/L. Recommandée du 18 juin 1908 vers Molenbeek-St-Jean. Sup.	160/200
266	1	✉	N°81 - 1 centime obl. sc BRUXELLES Agence n°38 (Schaerbeek - Place Dailly) s/C.P. du 8 juillet 1909. TTB	60/75
267	2	✉	N°125(2) - 25 centimes PELLENS (paire) obl. sc BRUXELLES 8 s/Bon de Poste payé le 18-VI-1914 au départ de l'agence ETTERBEEK 11 * (griffe + sc du 16-VI-1911). Rare. TTB	48/60
268	1	✉	N°848A - 10Fr. POORTMAN obl. sc agence ROESELARE 14 * s/L. Recommandée du 7-10-1960 vers Bruxelles. TB	36/45
269	3	✉	N°771(3) obl. sc agence St-NIKLAAS 13 * s/L. Par Avion du 24-4-1950 vers Santiago de Chili. Rare sur lettre en poste aérienne. TB	80/100

270	2	✉	N°270/271 obl. sc agence VERVIERS 12 * s/L. Recommandée du 19-VI-1929 vers le GD de Luxembourg ; agence située rue du Canal, 79. Bonne destination. Superbe	48/60
271	3	✉	Taxe - N°136 - 2 centimes <i>Emisison 1915</i> obl. sc VERVIERS 2 s/ Carte du 14-VIII-1920 au tarif imprimé vers Roubaix (Fr) où elle est taxée à 10 centimes, timbre annulé à la plume et manuscrit Refusé/Facteur + griffe enc. RETOUR/A L'ENVOYEUR et renvoi à Verviers le 19 août où elle est taxée par T-TX N°27. TB	40/50
272	2	✉	Espagne 5 centavos s/ Enveloppe vers Liège avec ½ timbre-taxe N°4 obl. sc agence LIEGE 23 * du 3-X-1913. Beau document philatélique. TB	20/25
273	3	✉	France 15 cent. Semeuse lignée, obl. pointillée COLLERET (NORD) s/L. du 9-2-1910 vers Liège et taxée 20 centimes par T-TX N°13(2). Superbe	40/50
274	2	✉	Enveloppe non affranchie de HOLLOGNE-SUR-PIERRES le 10-IV-1919 vers Liège et taxée à 20 centimes par T-TX N°12 + ½ timbre Taxe N°15 + griffe 'T'. TB usage non philatélique. R. TB	120/150
275	1	✉	Télégramme ordinaire pour la Belgique de 50 cents, tarif 20 mots, série G, N°18 (6° lot, Bon N°2-1870) avec inscription marginale Série D.N°109613 1871 . Rare. TTB	80/100

Etranger

Allemagne

276	1	✉	N°84 - 10 pfg. rouge obl; sc DEUTSCHE SEEPOST Oost-Asiatische Linie s/C.V. ill. (Norddeutscher Lloyd/Bremen) du 23/12/1906 vers Shanghai (bureau allemand) via Singapour et Honk-Kong. Rare. TB	60/75
-----	---	---	--	-------

Italie – Anciens Etats

277	3	✉	NAPLES N°4-8-10 (Sa.) (Yv. 2-4-5)- Affranchissement à 16 grana, tous les timbres sont margés, obl. griffe enc. ANNULATO s/L. de NAPLES le 7 juillet 1858 vers Taggia via Genova + griffe rouge VIA/DI MARE et taxée à l'arrivée 3 décimes. Sa. 765 euros. TTB	140/175
-----	---	---	---	---------

Autriche

278	1	✉	N°3 - 3Kr. rouge, TB margé, obl. sc NEUERN s/L. du 28/7 vers Kotterow via Pilsen. Splendide frappe. TB	60/75
279	1	✉	N°5 - 9 Kr. bleu, TB margé, annulé par la griffe (VAPORE DA TRIESTE s/L. de TRIESTE le 27 octobre 1855 vers Bologna + entailles de désinfection et cachet (au verso et à cheval) FERRARA NETTO DENTRO E FUERO . TB	120/150
280	1	✉	N°5 - 9 Kr. bleu, margé et voisin à droite, obl. sc OEDENBURG s/L. du 1/3 1855 vers Bruxelles + griffe enc. rouge U.P.A.3è.R. (Union Postale Germano-Autrichienne 3ème rayon) et taxation '6' (encre)/3 (craie). Pièce rare. TB	200/250
281	1	✉	N°29 - 5 kr. rose annulé par la griffe encadrée POSTAMBULANCE N°9 s/L. RÖMERBAD du 30/10/1866 vers Laibach. Superbe	60/75

Colonies Anglaises et Françaises

282	10	✉	BARBADES N°44-48-69(6)-88(2) obl. sc BARBADOS R.L.O. s/L. Recommandée du 30 juillet 1912 vers Apolda. TB	40/50
283	2	✉	MAURITIUS N°34-38 - 4p. rose + 1 sh. orange obl. à barres B.53 s/L. du 5 mai 1854 vers la France - cachet d'entrée POSS.ANGL./MARSEILLE et manuscrit 'Via Suez'. Rare. TB	240/300
284	1	✉	N°3 - AIGLE 10 centimes bistre, obl. losange de points s/L. de ETbs FR. DE L'INDE * PONDUCHERY s/L. (manque 1 rabat) du 10 octobre 1864 vers Port Louis (Maurice/arrivée le 14 novembre) + griffe enc. rouge PF + gr. bleue 6d/TO PAY . Très frais. TB	320/400

Congo Belge

285	1	✉	N°21 - 25 centimes orange, obl. sc BOMA s/L. vers LIERS * 27 octo. 1898 (cachet relais), (manuscrit) Via Lisbonne. TB	80/100
286	2	✉	N°91-112 obl. sc KINSHASA s/L. Recommandée du 17-VI-1924 vers Wiesbaden (DE). TB affranchissement composé. Superbe	60/75
287		✉	E.P. carte 10 centimes rouge s/crème (petite déchirure en bas) obl. sc BOMA du 15-1-1891 vers Oetingen (GD de Luxembourg), via BANANA et LISBOA . TB frappe et destination rare à cette époque à partir du Congo Belge. TB	160/200

Etats-Unis

288	1	✉	N°28 - 15 centimes noir, obl. bouchon à 4 barres épaisses s/L. de NEW YORK le 28 août 1868 vers Bordeaux + manuscrit " <i>Via England per city of Boston</i> ". TB	80/100
289	3	✉	N°237-242(2) obl. duplex U.S. GER SEA POST S.S. EUROPA s/L. du 18 mai 1935 de la HAMBURG-AMERIKA LINE + griffe violette AIRPLANE ship-to-shore/VIA s/s. EUROPA et griffe verte DEUTSCHER SCHLEUDERFLUG D "EUROPA"-SOUTHAMPTON vers Franlfurt. TB pli catapulté; Superbe	100/125

France

290	1	✉	N°1 - 10 centimes bistre-jaune foncé, TB margé, obl. grille s/L. de LA FERTE-Saint-AUBIN le 8 juin 1851 vers la ville. Superbe	200/250
291	1	✉	N°5 - 40 centimes orange, belles marges et voisin, obl. grille s/L. de LILLE le 23 juillet 1851 vers Bruxelles + (verso) dc FRANCE PAR MOUSCRON . TB nuance vive. TB	200/250
292	1	✉	N°6 - 1Fr. carmin, lég. touché, obl. grille s/L. de BAR-le-DUC le 11 novembre 1850 vers Verdun. B/TB	40/50
293	3	✉	N°38-57(2) - CERES 40 centimes orange + 80 centimes rose (paire, 1 ex. déf.) obl. GC 5104 s/L. de SHANGHAI/CHINE le 9 mai 1874 vers Bordeaux + griffe bleue VIA MARSEILLE . Double port. TB	200/250
294	1	✉	N°42B - 20 centimes bleu, bien margé, obl. GC. 1533 s/L. de FOIX-s-ARIEGE du 20 février 1871 vers Toulouse. Belles frappes. B/TB	40/50
295	1	✉	N°47 - 30 centimes brun, touché à droite sinon bdf et voisin en bas, obl. GC. 3486 s/L. de Saint-AMAND-LES-EAUX du 30 avril 1871 vers Auvelais. Belles frappes. B/TB	40/50
296		✉	Enveloppe non affranchie, annulation griffe enc. K.PR. FELD-POST*RELAIS N°41 - 16/1 1871 vers Londres et taxée '6'. TTB	120/150
297	1	✉	ALSACE-LORRAINE N°6 - 20 centimes bleu annulé par la griffe encadrée MÜHLHAUSEN-ELSASS/BANHHOF s/L. du 18-1-1871 vers La Longine et taxée au tampon " 25 " centimes. TTB	60/75
298	1	✉	N°89 - 10 centimes SAGE en affr. compl. s/E.P. carte-lettre 15 centimes obl. sc belge TONGRES du 18 septembre 1900 vers Paris. RR. Superbe	40/50

Grande-Bretagne

299	9	✉	N°34(4) - 6p. violets (bande de 4, 2 paires et 1 isolé (plate 8)) en port de 4/6 shilling s/L. pesante de LONDON le 18 juillet 1869 + gr. ovale FRANCA vers Porto (arrivée 23 juillet). Ensemble rare et spectaculaire. TB	400/500
-----	---	---	--	---------

Grèce

300	4	✉	N°18-20-22-23 obl. dc HYDRA s/L. en provenance de MARSEILLE le 16 décembre 1863 + càd de paquebot NIL * et manuscrit "Voie de Pirée". Splendide nuance vive du 40 lepta. Rare. TB	400/500
301	4	✉	N°23(4) - 80 lepta en bande de quatre, légèrement touché à gauche sinon très belles marges et 5 voisins (!) obl. dc PATRAS s/Lettre au départ de LONDRES le 26 novembre 1863 en double port "Via Marseille". Ensemble rare. TB	1600/2000

Luxembourg

302	1	L.	LAC de SALM via griffe noire 98/LUXEMBOURG le 1er nivôse An 11 (5-01-1803) vers Beaune. TB	24/30
-----	---	----	--	-------

Pays-Bas

303		L.	LAC de SCHIEDAM le 25 juin 1782 vers Alost; TB cachet avec Cor de Poste Schiedam/H.P + gr. rouge H (cercle) et man. "franco Rotterdam". TB	28/35
-----	--	----	---	-------

Sierra Léone

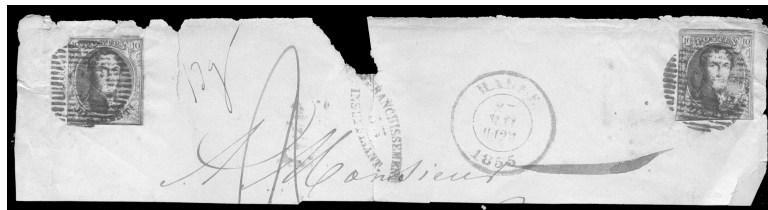
304	2	✉	N°163-165 - 4p. brun + 6p. gris obl. sc BONTHE s/L. par avion (Etiqu.) du 20 nov. 1939 vers Accra + griffe enc. violette PASSED BY CENSOR I.O. . TB	20/25
-----	---	---	---	-------

Poste Rurale

305	1	L.	N°6 - Médaille 10 centimes brun, touché en haut sinon bdf gauche, obl. P.30 s/L. de COUVIN le 25 juillet 1852 + boîte AO des ARDOISIÈRES d'OIGNIES vers Olloy. Belles frappes. TB	24/30
306	1	L.	Bande de journal de DIXMUDE le 1 octobre 1846 + boîte AH de MERCKEM + gr. enc. SR vers Furnes. Taxé 6 décimes. B	20/25
307	1	L.	LAC de FONTAINE-l'ÉVÊQUE le 30 août 1846 + boîte T de FORCHIES la MARCHE vers Liège. Taxé 5 décimes. TB	32/40
308	1	L.	Bande de journal de FURNES le 21 octobre 1843 + boîte L des POLLINCHOVE vers Furnes. R. B/TB	40/50
309	1	L.	LAC de LIERRE le 20 mars 1847 + boîte Z de BAELEN + gr. P.P. vers Bruxelles. TB	32/40
310	1	L.	LAC de LOKEREN le 29 juillet 1838 + boîte V d MOERBEKE + gr. P.P. vers Paturages. verso : gr. enc. SR . Très belles frappes. Superbe	40/50
311	1	L.	N°7 - Médaille 20 centimes bleu, TB margé, obl. P.84 s/L. de MOUSCRON le 8 février 1858 + boîte hexagonale P vers Louvain. B/TB	32/40
312	1	L.	N°10A - Médaille 10 centimes brun, à peine touché en bas sinon TB margé et voisin, obl. P.97 s/L. de POPERINGHE le 31 mars 1860 + boîte W vers Furnes. Très belles frappes. TB	24/30
313	1	L.	N°18 - 20 centimes bleu, obl. LP.315 s/L. de ROULERS le 28 janvier 1866 (1er mois d'émission) + boîte hexagonale G vers Tournay. Très belles frappes. Lettre écrite par Mr. Tanghe. Superbe	60/75
314	1	L.	N°14 - Médaille 10 centimes brun, obl. LP.378 s/Env. de VILVORDE le 30 octobre 1864 + boîte C vers le Chateau d'Hofstade (Muysen près Malines). Belles frappes. TB	32/40
315	2	L.	N°17(2) - 10 centimes gris (x2), obl. LP.389 s/Env. de WAREMME le 19 avril 1868 + boîte H vers Bruxelles. Belles frappes. TB	40/50

Lots et Collections

316	20	L.	BELGIQUE - Classeur contenant 20 Précurseurs et documents divers dt marques France Par Quiévrain/Bruxelles, H , types 18, ... TB	60/75
317	58	L.	BELGIQUE - Classeur contenant 58 plis REBUTS, Retour à l'expéditeur, Etiquette de réadressage, ... montés sur feuilles d'albums. A examiner attentivement. TB	40/50
318	22	L.	BELGIQUE - Farde contenant 22 Précurseurs avec càd de villes différentes (1840/1848) dont ANDENNES, HERVE, MARCHE, Saint-HUBERT et Saint-TROND ... TB	80/100
319	37	L.	BELGIQUE - Lot de 37 documents (dont 9 précurseurs, classiques ...) avec marques d'entrées différentes en provenance de France (1839/18880) montés sur feuilles d'albums y/c FRANCE/QUIÉVRAIN/BRUXELLES, FRANCE/TOURNAI, FRANCE/MIDI IV, FRANCE/OUEST 3 et FRANCE/CHARLEROI ... TB	80/100
320	xx/x/(.)		COMMONWEALTH - Classeur contenant des centaines de timbres des colonies anglaises d'Afrique dont Gibraltar, Gambie (yc Specimen), Lagos, Maroc, Maurice, Natal (Yv. N°41), Sierra Leone (+ Fiscaux nc), ... Cote Yv. 7047 €. TB	850/1100
321	22	L.	PAYS DIVERS - Classeur contenant 22 plis montés sur feuilles d'albums, principalement de SUISSE (13), Pologne (4) et Thaïlande (3). A examiner. TB	32/40



Lot 31